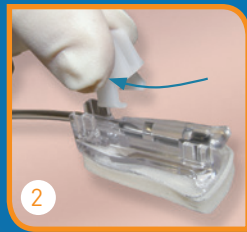
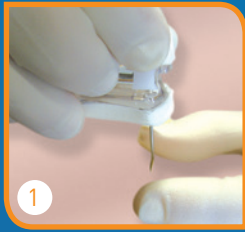


GRIPPER PLUS® - Guide d'utilisation

POSE



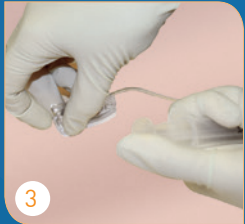
Accès à la chambre implantable

- Maintenir le Gripper Plus® à l'aide de la pince de préhension et piquer à 90° dans la chambre.
- Pincer les ailettes et retirer la pince en la faisant glisser en arrière.
- Procéder au pansement selon le protocole en vigueur.

DÉPOSE

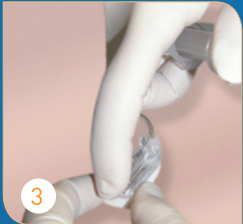
Retrait du GRIPPER PLUS® en pression positive

TECHNIQUE À 1 MAIN



- A l'aide du pouce et du majeur, maintenir la plateforme contre la chambre implantable.
- Tenir la seringue de l'autre main.
- Procéder au rinçage pulsé.*

TECHNIQUE À 2 MAINS



- Positionner les doigts de chaque côté de la plateforme.
- De l'autre main, tenir la seringue et placer l'index sur le levier de l'aiguille de sécurité.
- Procéder au rinçage pulsé.*



- Relever l'aiguille avec l'index jusqu'au clic sonore tout en maintenant une pression positive.*



Élimination du GRIPPER PLUS®

L'aiguille de sécurité GRIPPER PLUS® peut alors être éliminée dans un collecteur adapté.

Rien de plus facile !

* Selon les recommandations SF2H 2012.



smiths medical

bringing technology to life

donner vie à la technologie

Guide de recommandations de soins sur chambre implantable *



GRIPPER PLUS® GRIPPER PLUS® POWER P.A.C.

LES PRODUITS DÉCRITS PEUVENT NE PAS ÊTRE ENREGISTRÉS OU DISPONIBLES À LA VENTE AU CANADA OU DANS D'AUTRES PAYS.

Smiths Medical ASD, Inc.
St. Paul, MN 55112, USA
Phone: 1-214-618-0218
Toll-Free USA 1-800-258-5361
www.smiths-medical.com

Smiths Medical France
3, rue du Pont des Halles
94456 RUNGIS Cedex
Tél : 01 58 42 50 00
Email : morL.info@smiths-medical.com

EC Authorized Representative
Smiths Medical International Ltd.
TN25 4BF, UK
Tél : +44 (0) 1233 722100

MPAUC-1192


smiths medical

Documentation destinée aux professionnels de santé.

Smiths Medical appartient à Smiths Group plc, une entreprise mondiale axée sur l'innovation technologique. Se référer aux instructions de la notice d'utilisation pour une description détaillée du produit et la liste complète des indications, contre-indications, mises en garde et précautions d'emploi. GRIPPER PLUS et les logos Smiths Medical et Deltec sont des marques commerciales de Smiths Medical. Le symbole ® signifie que la marque a été déposée auprès de l'office des brevets des États-Unis et dans d'autres pays.
©2014 Smiths Medical. Tous droits réservés. VA192538FR-122014

* Prévention des infections associées aux chambres à cathéter implantables pour accès veineux - Promoteur SF2H - Mars 2012



Choix de l'aiguille de Huber

Utiliser de préférence une aiguille sécurisée, de type 2 (munie d'un prolongateur limitant les manipulations de l'embase). Choisir en 1^{ère} intention une aiguille de 22G. La longueur doit être adaptée à la profondeur de la chambre et à la corpulence du patient.



Préparation du patient

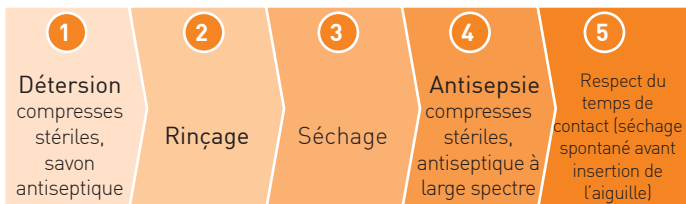
- Patch anesthésique recommandé, 1 à 2 heures avant,
- Hygiène des mains avec SHA,
- Pour le soignant : tenue propre, un masque chirurgical, une coiffe et des gants stériles,



- Pour le patient : masque chirurgical (s'il ne le supporte pas, lui faire tourner la tête du côté opposé au soin),



- **Vérifier l'état cutané** (absence de douleur ou de signe inflammatoire, œdème),
- **Antiseptie en 5 temps** (en utilisant la même gamme de produit pour la déterction et l'antiseptie) :



Pose de l'aiguille de Huber

- Maintenir la chambre entre les doigts,
- Introduire l'aiguille, préalablement purgée, perpendiculairement, au centre de la chambre*,
- Orienter le biseau vers le fond de la chambre,
- Vérifier le retour veineux,
- Privilégier un pansement transparent semi-perméable stérile lorsque le site opératoire est cicatrisé.

Le bon fonctionnement du dispositif est vérifié par :

- Présence de reflux veineux,
- Absence de douleur spontanée ou à l'injection,
- Absence de résistance à l'injection,
- Absence d'inflammation au point de ponction,
- Bon débit de perfusion (débit observé = débit continu).

Manipulations

- Réaliser une hygiène des mains (SHA),
- Manipuler toutes connexions de la ligne veineuse avec des compresses stériles imbibées d'un antiseptique alcoolique ou alcool à 70°,
- Changer la ligne veineuse toutes les 96 heures,
 - Pour les lipides, changer la ligne toutes les 24 heures,
 - Pour les produits sanguins, changer la ligne après chaque passage,
- Utiliser une **seringue d'un volume supérieur ou égal à 10ml**,
- Si manipulation en zone proximale :
 - Tenue propre ou sur-blouse,
 - Port de masque,
 - Port de coiffe,
 - Port de gants stériles,
 - Masque pour le patient (s'il ne le supporte pas, lui faire tourner la tête du côté opposé au soin).

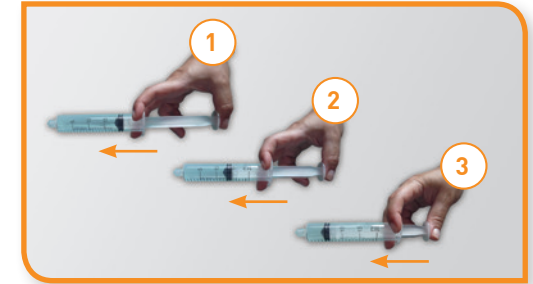


Pansement

- Tenue du soignant : identique à celle utilisée lors de la pose de l'aiguille,
- Antiseptie en 5 temps,
- Changement du pansement :
 - Pansement transparent, semi-perméable, stérile : peut rester en place jusqu'au changement de l'aiguille de Huber,
 - ⚠ Tout pansement souillé ou décollé doit être refait sans délai,
 - Pansement adhésif stérile avec compresse : changement toutes les 96 heures.
- Visualisation du point de ponction recommandée.

Rinçage du dispositif

- Rinçage pulsé après toute injection de produit médicamenteux ou prélèvement sanguin avec au moins 10ml de NaCl à 0,9%,
- Actionner le piston en minimum 3 poussées successives,



- Ne pas utiliser d'héparine (sauf sur prescription).

Retrait de l'aiguille de Huber

- Hygiène des mains,
- Tenue de l'opérateur : masque chirurgical et gants non stériles,
 - Port d'un masque pour le patient,
- Rinçage pulsé de solution de NaCl à 0,9% (10cc au minimum),
- Retrait de l'aiguille tout en injectant pour maintenir une pression positive*,
- Éliminer immédiatement l'aiguille dans le collecteur pour objet piquant, coupant, tranchant,
- Changement de l'aiguille tous les 8 jours maximum,
- Appliquer un pansement stérile et occlusif.

Prélèvement sanguin

Les prélèvements sanguins sur CCI sont autorisés en cas de capital veineux appauvri et sont soumis à des conditions strictes :

- Disposer d'un protocole précis sur la technique,
- Respecter les règles d'asepsie et de protection des personnels retenues pour les manipulations du raccord proximal,
- Utiliser un corps de pompe à usage unique pour tous les prélèvements, y compris pour les hémocultures.
- Purger avant de prélever selon les recommandations du laboratoire,
- Ne pas réinjecter la purge,
- Réaliser un rinçage efficace immédiatement après le geste,
- Rinçage pulsé avec au moins 10ml de sérum physiologique.

* Voir manipulation du GRIPPER PLUS® au dos